

Il trimestre 2011

CONTO ECONOMICO TRIMESTRALE DELLE AMMINISTRAZIONI PUBBLICHE

Indebitamento, saldo primario, saldo corrente, entrate totali, uscite totali

■ Nel secondo trimestre 2011 l'indebitamento netto delle Amministrazioni Pubbliche (AP)¹ in rapporto al Pil (dati grezzi) è stato pari al 3,2%, valore superiore di 0,7 punti percentuali rispetto a quello registrato nel corrispondente trimestre del 2010. Nei primi sei mesi del 2011 si è registrato un rapporto tra indebitamento netto e Pil pari al 5,3%, inferiore di 0,1 punti percentuali rispetto al corrispondente periodo dell'anno precedente.

■ Nel secondo trimestre il saldo primario (indebitamento al netto degli interessi passivi) è risultato positivo e pari a 8.236 milioni di euro. L'incidenza sul Pil è stata del 2,1%.

■ Il saldo corrente (risparmio) è stato pari a -1.373 milioni di euro (-854 milioni di euro nel corrispondente trimestre dell'anno precedente), con un'incidenza negativa sul Pil dello 0,3%.

■ Nel secondo trimestre 2011, le uscite totali sono aumentate, in termini tendenziali, dell'1,6%, con un'incidenza rispetto al Pil del 48,1%. Le uscite correnti sono aumentate dell'1,6%, mentre quelle in conto capitale sono cresciute del 2,8%.

■ Complessivamente, nei primi sei mesi del 2011 le uscite totali risultano pari al 48,2% del Pil (48,4% nel corrispondente periodo del 2010).

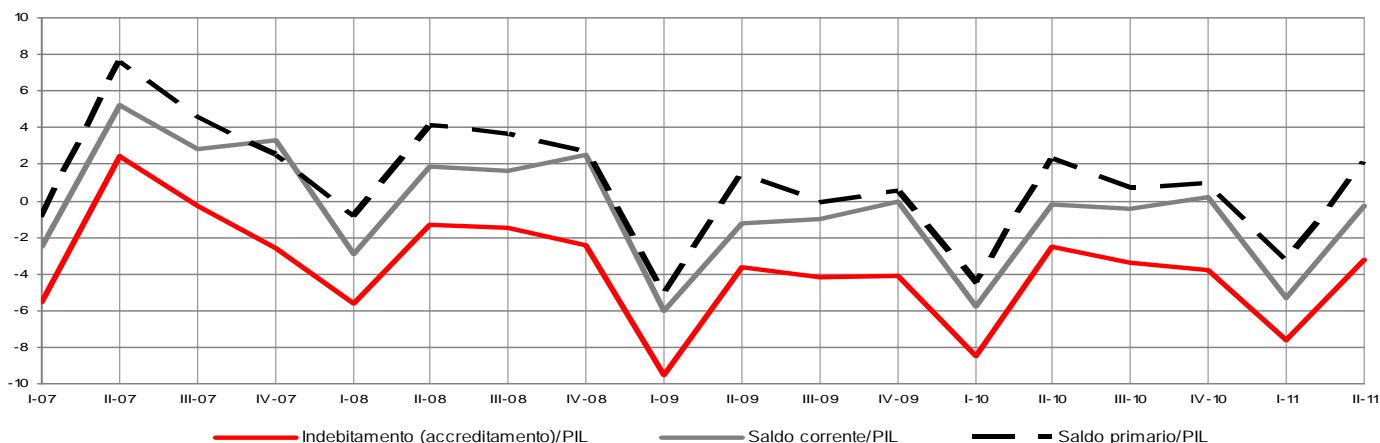
■ Le entrate totali nel secondo trimestre del 2011 sono cresciute, in termini tendenziali dello 0,1%. In tale periodo il rapporto tra le entrate totali e il Pil è stato pari al 44,9% (45,7% nel corrispondente trimestre del 2010).

■ Nei primi sei mesi del 2011, le entrate totali sono aumentate dell'1,9% in termini tendenziali, con un'incidenza sul Pil del 42,8% (43,0% nel corrispondente periodo del 2010).

■ Prossima diffusione: 12 gennaio 2012

FIGURA 1. SALDI DI FINANZA PUBBLICA

I trimestre 2007-II trimestre 2011, valori percentuali sul Pil



¹ L'indebitamento netto delle AP qui presentato differisce da quello calcolato ai fini della Notifica dei parametri di Maastricht per il diverso trattamento delle operazioni di swap (Cfr. Nota metodologica).

L'andamento dei saldi di finanza pubblica

Nel secondo trimestre del 2011 l'indebitamento netto delle AP in rapporto al Pil² è stato pari al 3,2% (2,5% nel corrispondente trimestre del 2010) (Figura 1 e Prospetto 1). Complessivamente, nei primi sei mesi del 2011 si è registrato un indebitamento netto pari al 5,3% del Pil, in miglioramento di 0,1 punti percentuali rispetto al corrispondente periodo dell'anno precedente. Il saldo primario (indebitamento al netto degli interessi passivi) è risultato positivo e pari a 8.236 milioni di euro (+9.025 milioni di euro nel corrispondente trimestre del 2010). Nei primi sei mesi del 2011 si è registrato un saldo primario negativo e pari allo 0,6% del Pil, con un miglioramento di 0,4 punti percentuali rispetto allo stesso periodo del 2010.

PROSPETTO 1. INDICATORI TRIMESTRALI DI FINANZA PUBBLICA.

I trimestre 2008-II trimestre 2011, valori percentuali

	Entrate totali/Pil	Uscite totali/Pil	Uscite totali al netto interessi/Pil	Indebitamento (accreditamento)/ Pil	Saldo corrente/Pil	Saldo primario/Pil
DATI TRIMESTRALI						
I trim 08	39,8	45,5	40,6	-5,6	-2,9	-0,8
II trim 08	45,2	46,5	41,0	-1,3	1,9	4,1
III trim 08	44,3	45,8	40,7	-1,5	1,6	3,6
IV trim 08	54,8	57,2	52,0	-2,4	2,5	2,7
I trim 09	39,7	49,2	44,8	-9,5	-6,0	-5,1
II trim 09	46,4	50,0	45,0	-3,6	-1,2	1,5
III trim 09	44,2	48,4	44,2	-4,2	-1,0	-0,1
IV trim 09	55,1	59,3	54,6	-4,1	0,0	0,5
I trim 10	40,2	48,7	44,6	-8,5	-5,8	-4,5
II trim 10	45,7	48,2	43,4	-2,5	-0,2	2,3
III trim 10	43,8	47,2	43,1	-3,4	-0,4	0,7
IV trim 10	53,8	57,6	52,9	-3,8	0,2	0,9
I trim 11	40,7	48,3	44,0	-7,6	-5,3	-3,3
II trim 11	44,9	48,1	42,8	-3,2	-0,3	2,1
DATI CUMULATI						
I trim 08	39,8	45,5	40,6	-5,6	-2,9	-0,8
II trim 08	42,6	46,0	40,8	-3,4	-0,4	1,7
III trim 08	43,1	45,9	40,8	-2,8	0,2	2,4
IV trim 08	46,1	48,8	43,7	-2,7	0,8	2,5
I trim 09	39,7	49,2	44,8	-9,5	-6,0	-5,1
II trim 09	43,1	49,6	44,9	-6,5	-3,6	-1,8
III trim 09	43,5	49,2	44,7	-5,7	-2,7	-1,2
IV trim 09	46,5	51,8	47,3	-5,3	-2,0	-0,7
I trim 10	40,2	48,7	44,6	-8,5	-5,8	-4,5
II trim 10	43,0	48,4	44,0	-5,4	-2,9	-1,0
III trim 10	43,3	48,0	43,7	-4,7	-2,1	-0,4
IV trim 10	46,0	50,5	46,1	-4,5	-1,5	-0,1
I trim 11	40,7	48,3	44,0	-7,6	-5,3	-3,3
II trim 11	42,8	48,2	43,4	-5,3	-2,8	-0,6

² Per una corretta lettura dei dati si fa presente che i valori degli aggregati del conto trimestrale delle Amministrazioni pubbliche sono grezzi; i confronti temporali sono dunque possibili rispetto al corrispondente trimestre dell'anno precedente e non al trimestre precedente.

Nel secondo trimestre 2011 il saldo corrente (risparmio) è risultato negativo e pari a 1.373 milioni di euro, in peggioramento rispetto ai -854 milioni di euro rilevati nel corrispondente trimestre dell'anno precedente (Prospetto 2). L'incidenza sul Pil è stata di -0,3%, a fronte di un valore di -0,2% registrato nel corrispondente trimestre del 2010. Complessivamente, nei primi sei mesi del 2011 il saldo corrente in rapporto al Pil è stato negativo e pari al 2,8% (-2,9% nel corrispondente periodo del 2010).

Entrate e uscite

Nel secondo trimestre 2011 le uscite totali sono aumentate dell'1,6% rispetto al corrispondente trimestre del 2010 (Prospetto 2). Il loro valore in rapporto al Pil (Figura 2 e Prospetto 1) si è ridotto in termini tendenziali di 0,1 punti percentuali (48,1% contro 48,2%). Complessivamente, nei primi sei mesi del 2011 l'incidenza delle uscite totali sul Pil è stata pari al 48,2%, in riduzione di 0,2 punti percentuali rispetto al corrispondente periodo del 2010. Le uscite correnti nel secondo trimestre 2011 hanno registrato un aumento tendenziale dell'1,6%, risultante da una riduzione del 2,5% dei redditi da lavoro dipendente, da aumenti dell'1,9% dei consumi intermedi e delle prestazioni sociali in denaro e dell'11,5% degli interessi passivi; le altre uscite correnti sono diminuite dello 0,6%. Infine, le uscite in conto capitale sono aumentate del 2,8% in termini tendenziali: in particolare, gli investimenti fissi lordi aumentano dell'1,2% e le altre uscite in conto capitale crescono del 5,1%.

PROSPETTO 2. CONTO TRIMESTRALE DELLE AMMINISTRAZIONI PUBBLICHE

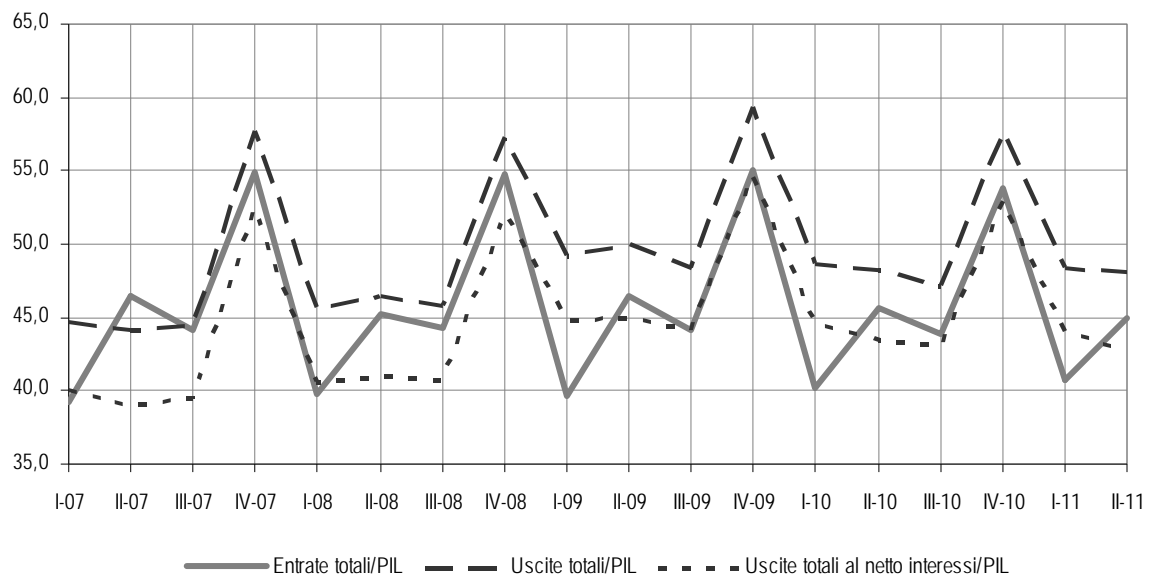
I trimestre 2010-II trimestre 2011

VOCI ECONOMICHE	Apr-Giu '10	Apr-Giu '11	Apr-Giu '11 Apr-Giu '10	Gen-Giu '11 Gen-Giu '10
	in milioni di euro		variazioni %	
USCITE				
Redditi da lavoro dipendente	41.128	40.094	-2,5	-1,1
Consumi intermedi	22.645	23.071	1,9	1,8
Prestazioni sociali in denaro	69.769	71.093	1,9	2,8
Altre uscite correnti	22.461	22.324	-0,6	-0,8
Uscite correnti al netto interessi	156.003	156.582	0,4	1,1
Interessi passivi	18.695	20.845	11,5	10,2
Totale uscite correnti	174.698	177.427	1,6	2,0
Investimenti fissi lordi	7.313	7.398	1,2	-4,2
Altre uscite in c/capitale	5.143	5.405	5,1	4,5
Totale uscite in c/capitale	12.456	12.803	2,8	-1,0
Totale uscite	187.154	190.230	1,6	1,8
ENTRATE				
Imposte dirette	55.784	54.902	-1,6	1,1
Imposte indirette	54.504	54.613	0,2	1,8
Contributi sociali	50.162	51.630	2,9	2,6
Altre entrate correnti	13.394	14.909	11,3	8,9
Totale entrate correnti	173.844	176.054	1,3	2,4
Imposte in c/capitale	1.598	638	-60,1	-15,8
Altre entrate in c/capitale	2.042	929	-54,5	-43,1
Totale entrate in c/capitale	3.640	1.567	-57,0	-29,2
Totale entrate	177.484	177.621	0,1	1,9
Saldo corrente	-854	-1.373		
Indebitamento/accreditamento netto	-9.670	-12.609		
Saldo primario	9.025	8.236		

Nel secondo trimestre 2011 le entrate totali sono aumentate in termini tendenziali dello 0,1% (Prospetto 2), mentre la loro incidenza sul Pil risulta essere pari al 44,9% in riduzione rispetto al 45,7% del corrispondente trimestre del 2010 (Figura 2 e Prospetto 1). Nei primi sei mesi del 2011, l'incidenza delle entrate totali sul Pil è stata pari al 42,8%, in diminuzione di 0,2 punti percentuali rispetto al corrispondente periodo del 2010. Le entrate correnti hanno registrato nel secondo trimestre 2011 un aumento tendenziale dell'1,3%, risentendo di una riduzione delle imposte dirette (-1,6%) e di un aumento delle imposte indirette (+0,2%), dei contributi sociali (+2,9%) e delle altre entrate correnti (+11,3%). Le entrate in conto capitale sono risultate, invece, in diminuzione del 57,0%, a causa delle minore entrate delle imposte in conto capitale (dovute ad una riduzione di versamenti *una tantum*) e delle altre entrate in conto capitale.

FIGURA 2. ENTRATE ED USCITE DELLE AMMINISTRAZIONI PUBBLICHE

I trimestre 2007-II trimestre 2011, valori percentuali



Glossario

Indebitamento netto delle Amministrazioni pubbliche: saldo contabile tra le entrate e le uscite del conto delle Amministrazioni pubbliche.

Saldo corrente: saldo contabile tra le entrate correnti e le uscite correnti.

Saldo primario: al indebitamento netto meno spese per interessi passivi.

Variazione tendenziale: variazione percentuale rispetto allo stesso trimestre dell'anno precedente

Dati grezzi: dati non depurati delle fluttuazioni stagionali dovute a fattori legislativi, consuetudinari, meteorologici ecc.

Dati trimestrali cumulati: dati ottenuti sommando i dati del trimestre corrente a quelli dei trimestri precedenti dello stesso anno

Link utili

Eurostat raccoglie i dati, i prodotti e i Regolamenti comunitari del settore agli indirizzi:

http://epp.eurostat.ec.europa.eu/portal/page/portal/government_finance_statistics/data/database

http://epp.eurostat.ec.europa.eu/portal/page/portal/government_finance_statistics/methodology/ESA_95